

SOFTWARE – HANDBUCH

W Live Video

1. Funktionsübersicht

Mit der Software WLiveVideo können in Verbindung mit einer PICOLO - Frame – Grabber - Karte Livebilder auf einem PC dargestellt werden. Es besteht die Möglichkeit Fadenkreuz / Linien / Kreise und Masken einzublenden. Die Bildgröße beträgt 752 * 572 Pixel. Die Software dient dazu, in Verbindung mit einem Messmikroskop und einer 2D - Geometriesoftware X / Y Werte zu erfassen, oder Bilder von einer Videokamera zu erfassen und zu dokumentieren.

Es stehen folgende Optionen zur Verfügung:

Laden / Speichern / Löschen von Images.

Laden von Masken, die über das Bild als Overlay gelegt werden können.

Laden / Speichern / Löschen von Bildern.

Videosetup für Helligkeit, Kontrast, Farbsättigung und Zoom - Skalierung.

Videoeingang für F-Bas und S-VHS.

Einblenden von Elementen inklusive Farbauswahl.

3 horizontale Linien 3 vertikale Linien 2 Winkel Linien 2 Kreise 3 Raster

Druckerausgabe des Bildes.

Livebild / Standbild Modus.

2. Systemvoraussetzungen

Rechner Min 2000 MHZ Intel oder AMD.

Min 128 MB Arbeitsspeicher.

VGA Grafikkarte mit 1024 * 768 Pixel und Monitor.

Freier Festplattenspeicher von 200 MB.

Betriebssystem WIN98 Zweite Ausgabe / WIN ME / WIN 2000 / WIN XP (/ WIN NT).

PICOLO - Frame - Grabber - Karte der Firma EURESYS.

3. Installation














Das Programm WLiveVideo und die Treiber sind nach separater Installationsanweisung zu installieren.

Achtung ! Ohne die Treiber für die Karte ist kein Programmstart möglich.

4. Hauptmenü Programm

File	Load Image	Einlesen / Speichern / Löschen eines Setups, bestehend aus Linien, Kreisen, den Parameter der Kamera und der Skalierung für den Zoom.
	Save Image	
	Erase Image	
	Load Mask	Einlesen einer Maske die über das Bild gelegt wird. Diese wird beim Einlesen auf die Mitte zentriert. Die Farbe schwarz und weiß ist transparent. Dateityp BMP. Es können eigene Masken erstellt werden z.B. mit Corel-Draw oder Corel-Photo-Paint. Beispielmasken sind im Programm-Verzeichnis enthalten.
	Load Picture	Einlesen / Speichern / Löschen von Bildern. Die überlagerten Elemente werden mit abgespeichert. Dateiformate JPG / BMP / TIFF.
	Save Picture	
	Erase Picture	
	Exit	Ende Programm mit Speicherung der Parameter für Kamera, Skalierung Zoom und die Pfade der Dateiablage.
Work	Print Picture	Druckmöglichkeit des Bildes mit Auswahlmöglichkeit des Druckers. Das Bild wird an die Zwischenablage übergeben.
	Copy to Clipboard	
Config	Video Setup	Einstellung von Kontrast, Helligkeit, Farbsättigung und der Zoom Parameter.
	Input F-Bas	Wahl des Video – Einganges.
	Input S-VHS	
	Zoom Min	Wahl der Skalierung für den Zoom. Bei Auswahl von keiner Skalierung ist die Maßangabe in Pixel.
Zoom Max		
	Init Registration	Einlesen Registrierungsdiskette
?	Version	Ausgabe der Versionsinformationen.
	Pictures / sec	Ausgabe der Anzahl der momentan dargestellten Bildern.
	Picture Size	Größe des Videobildes und bei Vorhandensein einer Maske deren Größe in Pixel.

5. Symbole

	Einlesen Setup		Speichern Setup		Druckerausgabe Bild
	Video Setup		Farbauswahl		
	Livebild		Standbild		
	Modus Fadenkreuz		Modus Raster		Modus Bild
	Raster 4 * 3		Raster 8 * 6		Raster 16 * 12



6. Modusumschaltungen Fadenkreuz / Raster / Bild

Je nach Anwahl eines Moduses werden mehr oder weniger Symbole auf dem Bildschirm freigegeben. Dadurch können keine Funktionen bedient werden die nicht freigegeben sind und das Programm wird dadurch übersichtlicher.

6.1 Modus Fadenkreuz

In der Mitte des Bilde wird das Fadenkreuz dargestellt und es sind die Optionen Horizontale Linien, Vertikale Linien, Winkel Linien und Kreise aktiv.

6.2 Modus Raster

Es kann zwischen 3 Rasterauflösungen umgeschaltet werden (4 * 3 / 8 * 6 / 16 * 12). Alle anderen Moduse sind abgeschaltet.

6.3 Modus Bild

Das Bildes wird dargestellt und es sind die Optionen Horizontale Linien, Vertikale Linien, Winkel Linien und Kreise aktiv.

7. Wahl der Farbe eines Elements

Farbauswahl auswählen, und dabei die gewünschte Farbe wählen und mit OK bestätigen. Anschließend besteht für ca. 10 Sekunden die Möglichkeit die Farbe zu ändern wenn mit dem Cursor auf das entsprechende Element gefahren wird.

Achtung: die Form des Cursors ändert sich wenn ein Element ausgewählt ist.



8. Änderung der Position einer Linie

Das Symbol muss angewählt sein und durch Verschieben des Schiebereglers wird die Position verändert. Das Maß wird unterhalb des Reglers angezeigt.

9. Änderung des Winkels einer Winkel Linie

Das Symbol muss angewählt sein und durch Verschieben des Schiebereglers wird die Winkel verändert. Der Winkel wird rechts daneben angezeigt. Werden beide Winkel angezeigt erfolgt zusätzlich die Ausgabe der Winkel zwischen den beiden Linien.

10. Änderung des Durchmessers eines Kreises

Das Symbol muss angewählt sein und durch Verschieben des Schiebereglers wird der Durchmesser verändert. Der Durchmesser wird rechts daneben angezeigt.

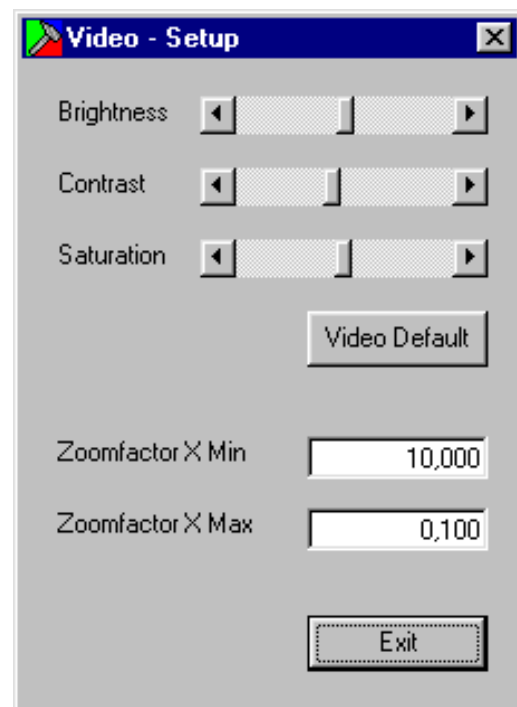
11. Video Setup

Setup auswählen und die gewünschten Optionen verändern.

Brightness = Helligkeit
Contrast = Kontrast
Saturation = Farbsättigung

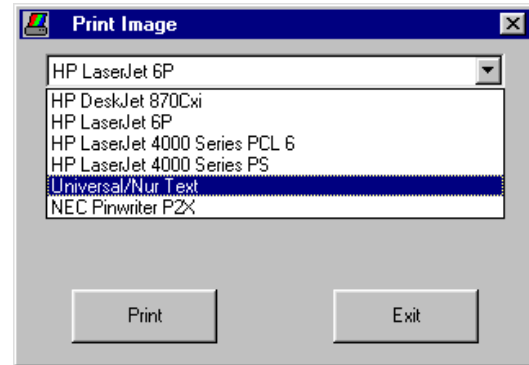
Über Video Default können die Standard Einstellungen aktiviert werden.

Eingabemöglichkeit der Skalierung für Zoom Min und Max. Dabei wird der Abstand eingegeben der auf dem Monitor in der X – Achse von links nach rechts sichtbar ist.



12. Druckerausgabe

Druckerausgabe anwählen und gewünschten Drucker auswählen. Start des Drucks über Print. Nach Beendigung des Ausdrucks wird der Standarddrucker wieder automatisch eingestellt.



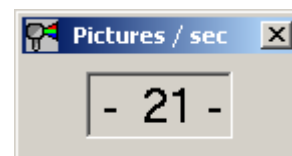
12. Menü ?

Ausgabemöglichkeit von Programminformationen

Versionsinformationen



Bilder / Sekunde die von der Kamera eingelesen werden.



Auflösung des Bildes (Image) in Pixel und bei eingblendeter Maske deren Größe in Pixel.

